

UNIVERSITÀ DEGLI STUDI DI SASSARI







Università degli studi di Sassari	3
Sistema universitario in Italia	4
Procedura di immatricolazione	6
Dipartimenti	8 - 17
Segreterie studenti UNISS	18
Servizi per gli studenti	20
Studenti con disabilità e DSA	22
Polo universitario penitenziario	23
Mobilità internazionale	24
Alta formazione	25
Trasferimento tecnologico	26
Servizio Job placement	27
Orientamento	28
Accademia di Belle Arti “Mario Sironi”	30
Conservatorio di musica “Luigi Canepa”	32
ERSU	34
Scuola Superiore di Sardegna	35




UNIVERSITÀ DEGLI STUDI DI SASSARI

L'Università degli Studi di Sassari è una delle più antiche d'Italia: nasce nel 1500 grazie alla donazione di un funzionario della cancelleria imperiale di Carlo V, Alessio Fontana, che donò i suoi beni alla municipalità per l'istituzione di un collegio di studi. Nel 1617 il re Filippo III concesse lo statuto di Università regia al Collegio gesuitico, consacrando l'Università di Sassari come prima Università regia.

Ad oggi, l'Università di Sassari vanta 10 dipartimenti e oltre 600 docenti provenienti dagli atenei

di tutta Italia, offrendo formazione sia in campo umanistico che scientifico. La sede principale dell'ateneo è Sassari, ma sono stati attivati corsi anche ad Alghero, Olbia, Nuoro e Oristano per garantire la presenza nel territorio isolano.

Per l'anno accademico 2020/2021, l'Università di Sassari offre 60 corsi di laurea di cui: 32 di primo livello, 22 di secondo livello e 6 corsi di laurea magistrale a ciclo unico. 8 corsi sono internazionali e 1 corso di laurea professionalizzante. 36 corsi sono ad accesso libero e 24 corsi ad accesso programmato (15 locale e 9 nazionale). Per l'anno accademico 2020-2021 è prevista l'attivazione di tre nuovi corsi (1 corso triennale e 2 magistrali).

 **2°** posto tra gli atenei medi
secondo la classifica del Censis

 **1°** posto per l'internazionalizzazione e strutture

I corsi contrassegnati con l'asterisco sono di nuova istituzione per l'anno accademico 2020/2021 e in attesa di accreditamento iniziale da parte del MIUR. L'attivazione dei corsi potrà essere confermata soltanto alla fine di giugno 2020: tutte le informazioni saranno costantemente aggiornate sul portale istituzionale di Ateneo (www.uniss.it).

SISTEMA UNIVERSITARIO IN ITALIA

Il sistema universitario in Italia è organizzato in diversi livelli di formazione universitaria.

Al primo livello ci sono i corsi di laurea, al secondo i corsi di laurea magistrali e i master di I livello, al terzo l'alta formazione: dottorati di ricerca, corsi di specializzazione e master di II livello.

CORSO DI LAUREA

Il corso di laurea assicura allo studente un'adeguata padronanza di metodi e contenuti scientifici generali. I corsi di laurea sono della durata di 3 anni, pari a 180 CFU (Crediti Formativi Universitari).

Vi si accede con diploma di scuola secondaria superiore o altro titolo di studio conseguito all'estero e riconosciuto idoneo.

CORSO DI LAUREA MAGISTRALE

Il corso di laurea magistrale fornisce allo studente una formazione di livello avanzato per l'esercizio di attività di elevata qualificazione in ambiti specifici. I corsi sono della durata di 2 anni pari a 120 CFU.

Vi si accede con la laurea o altro titolo di studio conseguito all'estero riconosciuto idoneo.

In alcune sedi e per alcune discipline (per esempio Medicina e Chirurgia), i corsi sono organizzati come lauree magistrali a ciclo unico ai quali si accede direttamente con il diploma di scuola secondaria superiore o altro titolo di studio estero equivalente. Si articolano in un unico ciclo di 5 o 6 anni, per un numero complessivo di 300 o 360 CFU.

MASTER UNIVERSITARI DI I LIVELLO

Il master universitario di I livello è un corso di perfezionamento della formazione universitaria al quale si accede dopo il conseguimento della laurea. Prevede l'acquisizione di almeno 60 CFU e può avere durata annuale o biennale.

DOTTORATO DI RICERCA

Il dottorato di ricerca ha l'obiettivo di fornire le competenze necessarie per l'esercizio di attività di ricerca di elevata qualificazione presso università, enti pubblici o soggetti privati. Il corso dura 3 anni e per accedere bisogna essere in possesso del diploma di laurea magistrale italiano o straniero.

CORSI DI SPECIALIZZAZIONE

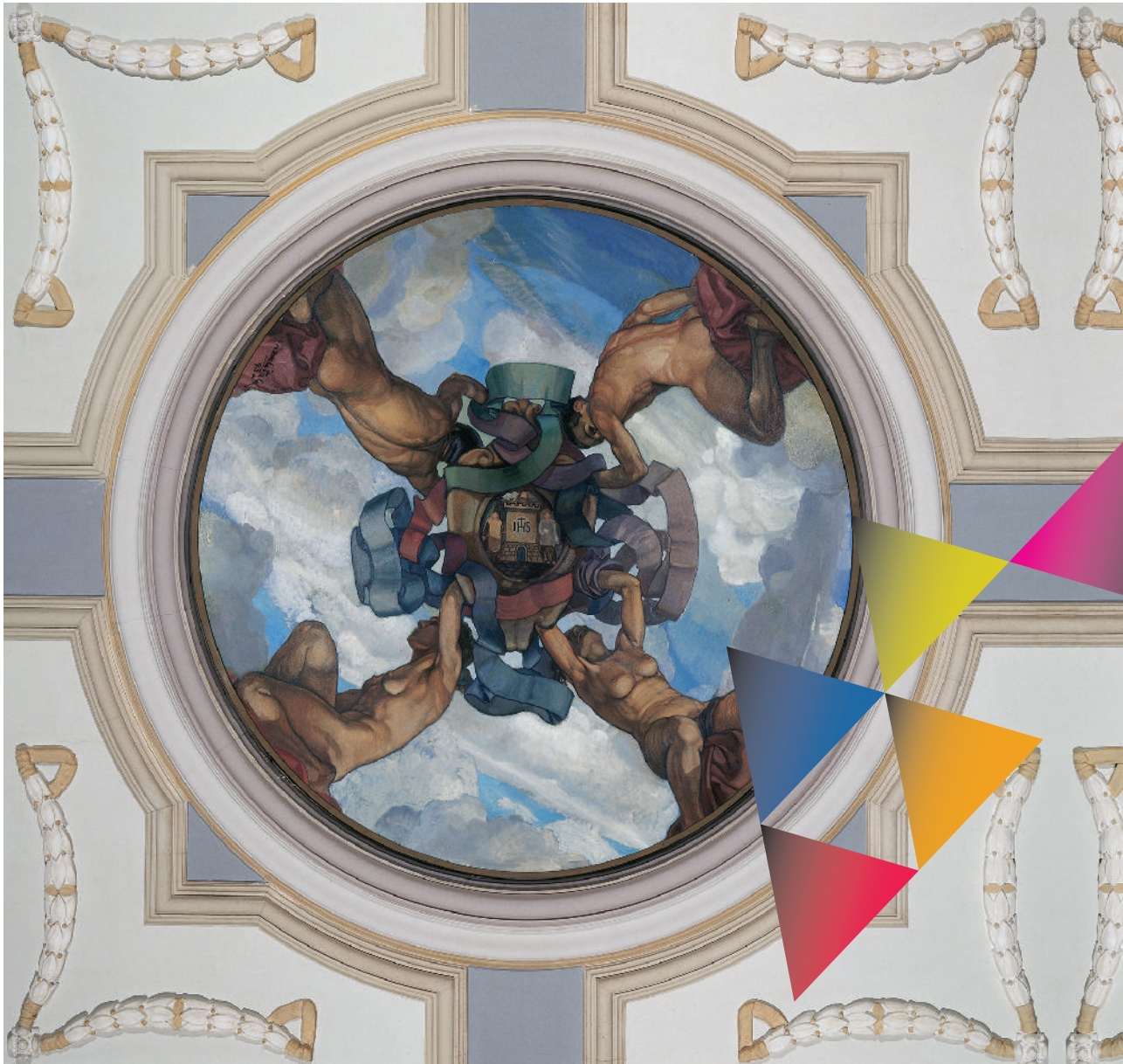
Il corso di specializzazione ha l'obiettivo di fornire allo studente conoscenze e abilità per funzioni richieste nell'esercizio di particolari attività professionali. Permette di ottenere l'abilitazione all'esercizio di queste professioni ed è finalizzato alla formazione di specialisti in determinati settori professionali. La durata di un corso di specializzazione è di almeno 2 anni.

MASTER UNIVERSITARI DI II LIVELLO

I master universitari di II livello sono corsi a carattere di perfezionamento scientifico e di alta formazione permanente ai quali si accede dopo il conseguimento della laurea magistrale. Prevede l'acquisizione di almeno 60 CFU.

ORGANIZZAZIONE DEI CORSI DI STUDIO





PROCEDURA PER L'IMMATRICOLAZIONE

Immatricolarsi ad un corso di studi dell'Ateneo di Sassari è semplicissimo: tutte le operazioni avvengono online dalla pagina Self Studenti Uniss accessibile dall'home page del sito www.uniss.it.

I corsi di studio possono essere:

- ad accesso libero: prima o dopo l'immatricolazione è previsto un test di valutazione iniziale il cui esito non è vincolante per l'accesso al corso
- ad accesso programmato locale: per l'immatricolazione al corso è necessario superare preventivamente il test organizzato dall'Università (consultare i bandi di ammissione)
 - ad accesso programmato nazionale: per l'immatricolazione al corso è necessario superare preventivamente il test organizzato dall'Università sulla base del bando nazionale

www.uniss.it/guide-uniss

DIPARTIMENTO DI AGRARIA

Polo didattico
Viale Italia 39, 07100 Sassari
www.agrariaweb.uniss.it

Referente per la didattica: Roberto Corrias
rcorrias@uniss.it
Segreteria studenti
Centro Servizi Studenti “Fiore Bianco” • cssfiorebianco@uniss.it



LAUREA TRIENNALE	SEDE	ACCESSO
Scienze Agro-Zootecniche	Sassari	libero
Scienze e Tecnologie Agrarie	Sassari	libero
Scienze Forestali e Ambientali	Nuoro	libero
Tecnologie Viticole, Enologiche e Alimentari	Oristano	programmato locale

LAUREA MAGISTRALE	SEDE	ACCESSO
Sistemi Agrari	Sassari	libero
Sistemi Forestali e Ambientali	Nuoro	libero
Scienze delle Produzioni Zootecniche <i>Laurea Internazionale</i>	Sassari	libero
Qualità e Sicurezza dei Prodotti Alimentari	Oristano	programmato locale

DIPARTIMENTO DI ARCHITETTURA, DESIGN E URBANISTICA



Polo didattico
 Palazzo del Pou Salit - Piazza Duomo, 6 - 07041 Alghero
www.architettura.aho.uniss.it

Referente per la didattica: Antonio Corda
acorda@uniss.it
 Segreteria studenti
 Palazzo del Pou Salit, Piazza Duomo 6
 Centro Servizi Studenti "Zirulia" • csszirulia@uniss.it



LAUREA TRIENNALE	SEDE	ACCESSO
Scienze dell'architettura e del progetto	Alghero	programmato nazionale
Urbanistica, Pianificazione della città del territorio, dell'ambiente e del paesaggio	Alghero	libero

LAUREA MAGISTRALE	SEDE	ACCESSO
Architettura <i>Laurea Internazionale</i>	Alghero Lisbona Alcalà de Henares	programmato locale
Pianificazione e politiche per la città l'ambiente e il paesaggio <i>Laurea Internazionale</i>	Alghero Barcellona Girona Lisbona	programmato locale

FACOLTÀ DI MEDICINA E CHIRURGIA

DIPARTIMENTO DI SCIENZE MEDICHE, CHIRURGICHE E SPERIMENTALI

DIPARTIMENTO DI SCIENZE BIOMEDICHE

Polo didattico
Viale San Pietro 43/b, 07100 Sassari
www.medicina-chirurgia.uniss.it - www.uniss.it/scienzebiomediche

Referente per la didattica: Maria Giovanna Trivero
trivero@uniss.it
Segreteria studenti
Centro Servizi Studenti "Fiore Bianco" • cssfiorebianco@uniss.it



LAUREA MAGISTRALE A CICLO UNICO	SEDE	ACCESSO
Medicina e Chirurgia	Sassari	programmato nazionale
Odontoiatria e Protesi Dentaria	Sassari	programmato nazionale



LAUREA TRIENNALE PROF. SANITARIE	SEDE	ACCESSO
Infermieristica	Sassari	programmato nazionale
Ostetricia	Sassari	programmato nazionale
Tecnico di Radiologia Medica per Immagini e Radioterapia* NEW	Sassari	programmato nazionale
Tecniche di Laboratorio Biomedico	Sassari	programmato nazionale



LAUREA TRIENNALE	SEDE	ACCESSO
Scienze Biologiche	Sassari	programmato locale
Scienze e Tecniche Psicologiche dei processi cognitivi	Sassari	programmato locale
Scienze motorie, sportive e benessere dell'uomo	Sassari	programmato locale
Biotecnologie	Sassari	programmato locale

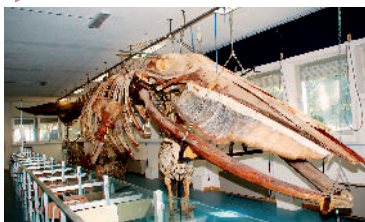


LAUREA MAGISTRALE	SEDE	ACCESSO
Scienze Infermieristiche e Ostetriche	Sassari	programmato nazionale
Scienze dell'Alimentazione, Salute e Benessere dell'Uomo	Sassari	libero
Biologia Sperimentale ed Applicata	Sassari	libero

DIPARTIMENTO DI MEDICINA VETERINARIA

Polo didattico
Via Vienna, 2, 07100 Sassari
www.veterinaria.uniss.it

Referente per la didattica: Renata Fadda
rfadda@uniss.it
Segreteria studenti
Centro Servizi Studenti "Fiore Bianco" • cssfiorebianco@uniss.it



LAUREA MAGISTRALE A CICLO UNICO	SEDE	ACCESSO
Medicina Veterinaria	Sassari	programmato nazionale

LAUREA MAGISTRALE	SEDE	ACCESSO
Biotechnologie Sanitarie Mediche e Veterinarie	Sassari	libero
Wildlife Management, Conservation and Control	Sassari	libero



DIPARTIMENTO DI CHIMICA E FARMACIA



Polo didattico
Via Vienna 2, 07100 Sassari
www.dcf.uniss.it

Referente per la didattica: Cinzia Pusceddu
pusceddu@uniss.it
Segreteria studenti
Centro Servizi Studenti "Fiore Bianco" • cssfiorebianco@uniss.it



LAUREA TRIENNALE	SEDE	ACCESSO
Chimica	Sassari	libero
Scienze Naturali	Sassari	libero
Gestione Energetica e Sicurezza <i>Laurea Professionalizzante</i>	Sassari	programmato locale
Ingegneria Informatica	Sassari	programmato locale

LAUREA MAGISTRALE	SEDE	ACCESSO
Scienze Chimiche <i>Laurea Internazionale</i>	Sassari Wroclaw	libero
Gestione dell'ambiente e del territorio	Sassari	libero

LAUREA MAGISTRALE A CICLO UNICO	SEDE	ACCESSO
Chimica e Tecnologia Farmaceutiche	Sassari	programmato locale
Farmacia	Sassari	programmato locale

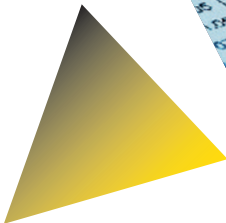
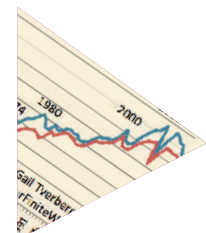
DIPARTIMENTO DI SCIENZE ECONOMICHE E AZIENDALI

Polo didattico
Via Muroli 25, 07100 Sassari
www.disea.uniss.it

Referente per la didattica: Barbara Pes
bpes@uniss.it
Segreteria studenti
Centro Servizi Studenti "Zirulia" • csszirulia@uniss.it

LAUREA TRIENNALE	SEDE	ACCESSO
Economia e Management	Sassari	libero
Economia e Management del turismo	Olbia	libero

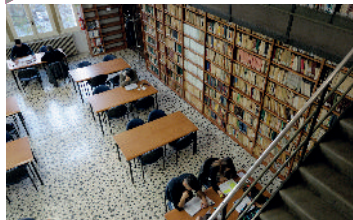
LAUREA MAGISTRALE	SEDE	ACCESSO
Economia <i>Laurea Internazionale</i>	Sassari Bordeaux Corte	libero
Economia Aziendale	Sassari Olbia	libero
Innovation Management for Sustainable Tourism* NEW	Sassari	libero



DIPARTIMENTO DI GIURISPRUDENZA

Polo didattico
Viale Mancini 5, 07100 Sassari
www.giuriss.uniss.it

Referente per la didattica: Sonia Corda
s.corda@uniss.it
Segreteria studenti
Centro Servizi Studenti "Zirulia" • csszirulia@uniss.it



LAUREA MAGISTRALE A CICLO UNICO	SEDE	ACCESSO
Giurisprudenza	Sassari	libero

LAUREA TRIENNALE	SEDE	ACCESSO
Scienze dei Servizi Giuridici	Sassari	libero
Sicurezza e Cooperazione Internazionale	Sassari	libero
Scienze Politiche	Sassari	libero

LAUREA MAGISTRALE	SEDE	ACCESSO
Scienze Politiche e Giuridiche per l'Amministrazione	Sassari	libero
Gestione dei Flussi Migratori* NEW	Sassari	programmato locale



DIPARTIMENTO DI SCIENZE UMANISTICHE E SOCIALI

Polo didattico
Via Roma 151, 07100 Sassari
www.dumas.uniss.it

Referente per la didattica: Paolo Deledda
pdeledda@uniss.it
Segreteria studenti
Centro Servizi Studenti "Zirulia" • csszirulia@uniss.it



LAUREA TRIENNALE	SEDE	ACCESSO
Mediazione Linguistica e Culturale	Sassari	libero
Scienze del Turismo Culturale	Sassari	libero
Servizio Sociale	Sassari	libero
Progettazione, Gestione e Promozione Turistica di Itinerari della Cultura e dell'Ambiente	Sassari	libero

LAUREA MAGISTRALE	SEDE	ACCESSO
Lingue e Letterature Straniere per la mediazione culturale e la valorizzazione del territorio	Sassari	libero
Servizio Sociale e Politiche Sociali	Sassari	libero
Lettere, Filologia Moderna e Industria Culturale	Sassari	libero



DIPARTIMENTO DI STORIA, SCIENZE DELL'UOMO E DELLA FORMAZIONE

Polo didattico
Via Maurizio Zanfarino 62, 07100 Sassari
www.dissuf.uniss.it

Referente per la didattica: Marco Fadda
faddam@uniss.it
Segreteria studenti
Centro Servizi Studenti "Zirulia" • csszirulia@uniss.it



LAUREA TRIENNALE	SEDE	ACCESSO
Lettere	Sassari	libero
Scienze dell'Educazione	Sassari	programmato locale
Scienze dei Beni Culturali	Sassari	libero
Comunicazione Pubblica e Professioni dell'informazione	Sassari	libero

LAUREA MAGISTRALE	SEDE	ACCESSO
Scienze Storiche e Filosofiche	Sassari	libero
Archeologia	Sassari	libero

SEGRETERIE STUDENTI UNISS

Le segreterie studenti si occupano di seguire gli studenti in tutti gli adempimenti amministrativi durante il percorso di studi e di mantenere aggiornate le loro carriere accademiche, dall'immatricolazione al conseguimento del titolo.

Principali servizi:

- informazioni su immatricolazioni ai corsi di laurea, laurea magistrale e laurea magistrale a ciclo unico
- informazioni su iscrizioni ad anni successivi ed ai corsi singoli
- informazioni sui passaggi interni da altro corso di studi
- informazioni sui trasferimenti da/a altro Ateneo
- rilascio certificazioni
- controllo tasse universitarie
- informazioni sulle domande di laurea
- rilascio pergamena
- interruzione degli studi

www.uniss.it/segreterie-studenti



SASSARI

CENTRO SERVIZI STUDENTI “ZIRULIA”

Per gli studenti iscritti ai corsi di studio che afferiscono ai Dipartimenti di Architettura, Design e Urbanistica; Scienze Economiche e Aziendali; Giurisprudenza; Scienze Umanistiche e Sociali; Storia, Scienze dell'Uomo e della Formazione.

Palazzo Zirulia, Piazza Università

csszirulia@uniss.it

Orario di apertura

lunedì, mercoledì e venerdì dalle 10.00 alle 12.30

giovedì dalle 15.30 alle 17.00

CENTRO SERVIZI STUDENTI “FIORE BIANCO”

Per gli studenti iscritti ai corsi di studio che afferiscono al Dipartimento di Agraria; Scienze Mediche, Chirurgiche e Sperimentali; Medicina Veterinaria; Chimica e Farmacia; Scienze Biomediche.

Via del Fiore Bianco, 5

cssfiorebianco@uniss.it

Orario di apertura

lunedì, mercoledì e venerdì: dalle 10.00 alle 12.30

martedì: dalle 15.30 alle 17.00

ALGHERO

Palazzo del Pou Salit - Piazza Duomo, 6

sgalghe@uniss.it

Orario di apertura

Lunedì, mercoledì e venerdì dalle 10.30 alle 12.30

Martedì dalle 15.30 alle 17.00

NUORO

Località Sa Terra Mala, 1

segreternuoro@uniss.it

Orario di apertura

dal lunedì al venerdì dalle 11.00 alle 13.00

martedì dalle 15.00 alle 17.00

OLBIA

Aeroporto "Costa Smeralda"

sgolbia@uniss.it

Orario di apertura

dal lunedì al venerdì dalle 9.00 alle 13.00

Martedì dalle 15.00 alle 17.00

ORISTANO

Via del Carmine, Chiostrò di San Francesco

segreteria@consorziouno.it

Orario di apertura

dal lunedì al venerdì dalle 11.00 alle 13.00

giovedì dalle 16.00 alle 17.00



SERVIZI PER GLI STUDENTI

SERVIZI ON-LINE

Al momento dell'iscrizione gli studenti riceveranno le credenziali (user e password) per accedere a tutti i servizi di Ateneo e sarà creata una casella di posta elettronica associata "@studenti.uniss.it".
www.uniss.it/guide-uniss

SELF STUDENTI UNISS

È l'area riservata dello studente, la vera e propria "segreteria studenti virtuale" dalla quale si può in autonomia effettuare la domanda di immatricolazione, di rinnovo di iscrizione ad un altro anno di corso, di iscrizione a test e concorsi, visualizzare i pagamenti da effettuare e quelli già effettuati, visualizzare e modificare il proprio piano di studi (ad esempio, scegliendo un esame a scelta o un esame opzionale) ed iscriversi agli esami. Inoltre, dal proprio Self Studenti è possibile visualizzare e stampare le attestazioni relative alla carriera di studente (autodichiarazione sulla propria iscrizione, sugli esami sostenuti, sulla laurea, etc., valide a tutti gli effetti di legge) e visualizzare le informazioni sullo stato delle iscrizioni nel corso degli anni.

WI-FI

Le credenziali del Self Studenti sono valide per l'accesso alla Rete informatica d'Ateneo (wi-fi) accessibile in tutte le strutture dell'Università. La rete è collegata a EDUROAM® (education roa-

ming), il servizio che offre un accesso sicuro alla rete wireless per gli studenti in tantissime Università europee.

www.uniss.it/eduroam

PIATTAFORMA DI E-LEARNING

Le credenziali del Self Studenti sono valide per l'accesso alla Piattaforma e-learning di ateneo euniss.uniss.it (moodle) per poter accedere ai contenuti e alle lezioni online del proprio corso.

www.euniss.uniss.it

INDIRIZZO MAIL @STUDENTI.UNISS.IT

In collaborazione con Google è attivo il servizio di posta elettronica per gli studenti: per tutti gli studenti è attiva fin dall'immatricolazione la mail istituzionale @studenti.uniss.it

CONVENZIONE CRUI-MICROSOFT

L'Università degli Studi di Sassari ha aderito alla convenzione per l'accesso alla Education Transformation Agreement nell'ambito del Microsoft Partners in Learning. Ogni studente e studentessa avrà a disposizione gratuitamente 5 licenze di Microsoft Office: questa soluzione offre la possibilità di maturare competenze abilitanti fondamentali per operare efficacemente in un contesto continuamente in evoluzione.

SISTEMA BIBLIOTECARIO DI ATENEO

Il Sistema Bibliotecario di Ateneo (SBA) è un insieme coordinato di strutture di servizio attraverso le quali lo studente potrà avere accesso alle banche dati bibliografiche, ai cataloghi e ai periodici elettronici, al prestito interbibliotecario e al servizio di consultazione tesi.

www.sba.uniss.it

CENTRO LINGUISTICO D'ATENEO

Il Centro Linguistico di Ateneo (CLA) è un centro di servizi linguistici e culturali che si rivolge agli studenti, al personale dell'Università di Sassari e al territorio che si occupa di organizzare i corsi di lingue straniere per l'Ateneo e favorire l'apprendimento delle lingue straniere nel territorio.

www.ecla.uniss.it

clauuniss@uniss.it

SERVIZI DI TUTORATO

Studenti Tutor disponibili in tutti i Dipartimenti e i centri dell'Ateneo per l'assistenza agli studenti.

CENTRO UNIVERSITARIO SPORTIVO (CUS)

Il centro Universitario Sportivo si occupa da oltre 50 anni di promuovere un'intensa attività sportiva e di base rivolta agli studenti universitari. Il Centro, situato in località San Giovanni, è dotato di campi da calcio, pallacanestro, tennis e muscolazione e sono tutti disponibili per le attività libere e guidate degli studenti universitari e dal CUS.

www.cussassari.it

UNISS CARD - BANCO DI SARDEGNA

Per tutti gli immatricolati è disponibile la tua carta IBAN multiservizi Uniss, che ti aspetta presso le sedi del Banco di Sardegna della città in cui frequenti il tuo Corso di Studi. La carta, senza costi di emissione e senza canone di gestione, permette di accedere ai principali servizi dell'Università e dell'Ersu come l'accredito delle borse di studio e dei rimborsi delle tasse, dei servizi bibliotecari nonché di effettuare le principali operazioni bancarie.

www.uniss.it/didattica/il-servizio-orientamento/bpercard-uniss

TASSE UNIVERSITARIE

Per il calcolo della tassa di iscrizione si terrà conto, fin dalla prima rata, della condizione economica e patrimoniale del nucleo familiare di appartenenza individuata sulla base dell'ISEE.

È quindi necessario che lo studente richieda ad un soggetto autorizzato (CAF, INPS, Dottore commercialista o altri) l'attestazione della situazione economica equivalente (ISEE) del proprio nucleo familiare e, all'atto della compilazione on line della domanda di immatricolazione/iscrizione, autorizzare l'Ateneo affinché questi possa acquisire automaticamente i dati relativi alla Dichiarazione Sostitutiva Unica (DSU) dal sistema informativo ISEE gestito dall'INPS.

www.uniss.it/guide/tasse-e-isee

STUDENTI CON DISABILITÀ E DSA

L'Università degli Studi di Sassari fornisce assistenza e servizi agli studenti dell'Ateneo con disabilità o disturbi specifici dell'apprendimento (DSA).

Gli studenti disabili o portatori di patologie che comportano invalidità uguale o superiore al 66%:

- sono esentati dal pagamento delle tasse e dei contributi di iscrizione, indipendentemente dalla fascia di reddito di appartenenza
- possono richiedere l'acquisto di materiale informatico ed altri tipi di ausilio (registratori, banchi speciali, ecc.) specificatamente utile. Tale materiale viene acquistato dall'Ateneo, che sostiene



completamente la spesa, ed assegnato in uso agli studenti per tutto il corso degli studi

- possono chiedere, a norma delle leggi vigenti, un esame d'ammissione in forme e luoghi ad essi adatti
- possono chiedere un contributo economico per il pagamento delle prestazioni di assistenza e tutoraggio allo studio

Gli studenti con DSA:

- possono richiedere il materiale informatico ed altri tipi di ausilio (registratori, calcolatrici, sintesi vocale, ecc.) specificatamente utili. Se non presente, tale materiale potrà essere acquistato dall'Ateneo ed assegnato in uso agli studenti per tutto il corso degli studi
- possono chiedere, a norma delle leggi vigenti, un test di ingresso in forme e luoghi ad essi adatti

L'Ersu ha predisposto alcuni alloggi specificamente attrezzati per gli studenti disabili, presso la Casa dello studente di via P. Manzella, via Verona, via M. Coppino e via La Marmora (dirstudio@ersusassari.it).

Il Sistema bibliotecario di Ateneo, nell'ambito del progetto "Biblioteca accessibile", ha attivato alcuni servizi specifici per gli utenti con disabilità e DSA.

www.uniss.it/studenti-disabili

POLO UNIVERSITARIO PENITENZIARIO

Il “Polo Universitario Penitenziario” (P.U.P.) dell’Università degli Studi di Sassari è un sistema integrato di coordinamento delle attività volte a consentire il conseguimento di titoli di studio di livello universitario ai detenuti e agli internati negli Istituti penitenziari afferenti ai Protocolli d’Intesa siglati dall’Ateneo e, dal 2017, a tutte le persone che abbiano avuto provvedimenti di limitazione della libertà personale.

L’Università garantisce agli studenti afferenti al P.U.P.:

- l’accesso a tutti i corsi di studio attivati
- un regime di tassazione equo e commisurato al regime di detenzione
- metodiche formative flessibili e specifiche per l’utenza studentesca in regime di detenzione
- l’accesso alle risorse librerie anche attraverso il prestito bibliotecario con delega
- l’acquisto di una parte dei testi con fondi messi a disposizione da ERSU Sassari
- attività di orientamento
- supporto amministrativo alle immatricolazioni
- attività personalizzata di accoglienza in ingresso per ogni studente detenuto
- tutoraggio annuale di 50 ore

www.uniss.it/polo-penitenziario



- ▶ **1°** PUP nazionale per incidenza di studenti universitari sulla popolazione detenuta
- ▶ **60** iscritti nell'anno accademico 2019-20
- ▶ **5** dipartimenti e **15** corsi di studio coinvolti
- ▶ **6,8%** della popolazione detenuta del Nord Sardegna studia nei nostri corsi (media nazionale dell'1,7%)
- ▶ Incremento della popolazione studentesca detenuta del **+71,4%** in due anni accademici
- ▶ Unico P.U.P. con un'università e **4** istituti penitenziari (Alghero, Nuoro, Sassari e Tempio)
- ▶ Studenti in altri **5** istituti sardi e peninsulari

MOBILITÀ INTERNAZIONALE

Gli studenti dell'Università di Sassari possono svolgere un periodo di studio, tirocinio o studio per la tesi all'estero finanziato da borse di studio. L'Università degli Studi di Sassari mette a disposizione diversi servizi per incoraggiare i suoi studenti a partecipare a uno dei programmi di mobilità offerti dall'Ateneo.

ERASMUS

Mobilità a fini di studio, preparazione della tesi e traineeship in uno dei 28 Paesi dell'Unione Europea coperte da borse di studio Erasmus+ e da integrazioni regionali. È possibile svolgere da un minimo di 2 a un massimo di 12 mesi per ciclo di studi in mobilità traineeship e da un minimo di 3 a un massimo di 12 mesi per ciclo di studi in mobilità a fini di studio.

ULISSE

Mobilità a fini di studio, preparazione della tesi e traineeship nei Paesi ExtraEuropei finanziata da borse di studio. La mobilità può essere svolta per un minimo di 1 mese fino a un massimo di 12 mesi per anno di studio.

ICM

International Credit Mobility, la nuova misura dell'Erasmus+ che permette la mobilità da/verso i Paesi Partner del programma. L'obiettivo di questa azione è attrarre studenti e docenti verso le università europee e ampliare il raggio di destinazioni possibili per gli studenti e i docenti d'Europa con un'apertura verso i Paesi del resto del mondo.

▶ **1°** posto per entità dei finanziamenti (fondi ministeriali traineeship)

▶ **920** studenti outgoing nell'ultimo anno

▶ **383** studenti incoming nell'ultimo anno

UFFICIO RELAZIONI INTERNAZIONALI

Piazza Università, 11 07100 Sassari

Palazzo Zirulia – II piano

www.uniss.it/internazionale

relint@uniss.it

Orari di apertura:

dal lunedì al venerdì dalle 10.30 alle 12.30



Anticipazioni dei contributi finanziari prima della partenza



Premialità basata sui risultati di profitto durante le mobilità



Corsi di lingua gratuiti



Tutorato Erasmus presso i singoli dipartimenti

ALTA FORMAZIONE

L'Università di Sassari offre ai laureati che vogliono proseguire lo studio con attività di alta formazione diversi percorsi: dottorati di ricerca, scuole di specializzazione, master e corsi di perfezionamento.

DOTTORATI DI RICERCA

Il Dottorato di ricerca rappresenta il livello più alto della formazione universitaria la cui vocazione è preparare alla ricerca orientata per contribuire all'innovazione e allo sviluppo scientifico e tecnologico della società. Ogni anno Uniss propone diversi corsi di dottorato di ricerca relativi alle differenti aree di studio. La maggior parte dei posti riservati al Dottorato di ricerca sono con borsa di studio, la quale copre l'intera durata del percorso di ricerca. Durante il Dottorato è possibile integrare l'attività di ricerca con soggiorni all'estero di durata variabile e/o presso aziende qualificate nei rispettivi settori. www.uniss.it/didattica/formazione-post-laurea/dottorati-di-ricerca

MASTER

Uniss offre ogni anno dei Master di I e di II livello che completano la formazione specifica dei neo-laureati. Il master si rivolge a chi intende continuare ad approfondire gli studi dopo la laurea, a chi desidera allargare le proprie conoscenze in altri ambiti, a chi vuole specializzarsi e applicare le nozioni acquisite nei corsi. www.uniss.it/didattica/formazione-post-laurea/master-20172018

SCUOLE DI SPECIALIZZAZIONE

La scuola di specializzazione rappresenta un percorso professionalizzante post-lauream che ha l'obiettivo di fornire conoscenze e abilità per lo svolgimento di funzioni altamente qualificate, richieste per l'esercizio di particolari professioni.

Uniss offre principalmente tre tipologie di scuole: area medica, area sanitaria e veterinaria, area umanistica e legale.

www.uniss.it/didattica/formazione-post-laurea/scuole-di-specializzazione

ESAMI DI STATO

L'esame di Stato rappresenta l'ultimo step per conseguire l'abilitazione all'esercizio di una professione corrispondente al proprio titolo di laurea. Il nostro Ateneo, negli anni, ha arricchito la sua offerta attivando oltre venti. Le sessioni sono indette annualmente con Ordinanza ministeriale.

www.uniss.it/esamidistato

UFFICIO ALTA FORMAZIONE

Piazza Università, 11 07100 Sassari

Palazzo Zirulia – I piano

www.uniss.it/altaformazione

Orario di apertura:

lunedì, mercoledì e venerdì dalle 10.00 alle 12.30

TRASFERIMENTO TECNOLOGICO



L'Ufficio Placement e Trasferimento Tecnologico favorisce e promuove la valorizzazione delle conoscenze e competenze sviluppate nell'Università di Sassari e, al fine di generare e facilitare nuove occasioni di crescita e sviluppo, il trasferimento delle stesse al sistema socio-economico del territorio. Si occupa di valorizzare i prodotti della ricerca, incubazione d'impresa, networking e comunicazione.

INCUBATORE

Accoglie futuri e neo imprenditori interessati a realizzare un proprio progetto di impresa e partecipa insieme a loro ai percorsi necessari per trasformare un'idea innovativa in un business di successo.

FABLAB

Fornisce servizi, strumenti e competenze, per muoversi nel mondo della prototipazione e fabbricazione digitale. Promuove e stimola lo sviluppo di nuove attività imprenditoriali rivolgendosi a utenti dell'Università degli Studi di Sassari, sia nell'ambito della ricerca che della didattica e utenti esterni.

CESAR

Il Centro Servizi di Ateneo per la Ricerca (CeSAR) è un centro universitario unico nell'area delle scienze sperimentali, biomediche ed umanistiche e nasce al fine di ottimizzare la produttività scientifica e le risorse, di favorire e verificare l'uso effi-

ce, efficiente e intensivo delle apparecchiature e di rendere possibile una reale pratica di Audit.

CLAB

I Contamination Lab sono luoghi di contaminazione tra studenti di discipline diverse. Promuovono la cultura dell'imprenditorialità, dell'innovazione e del fare. Il CLab intende stimolare nei giovani la consapevolezza di poter costruire nuove opportunità per il proprio futuro.

START CUP SARDEGNA

Competizione di business plan competition delle Università sarde che premia le migliori idee d'impresa innovativa. Organizzata ogni anno da Marzo ad Ottobre, fa parte del circuito del Premio Nazionale per l'Innovazione che coinvolge circa 50 atenei italiani, il CNR ed Enea.

IMPRESE@UNISS.IT

Nuovo canale di incontro e cooperazione dell'Università finalizzato a favorire la collaborazione tra imprenditori e ricercatori per sviluppare nuove tecnologie utili alle imprese e facilitare l'accesso ai fondi e contributi attraverso la partecipazione a Bandi e progetti.

UFFICIO PLACEMENT E TRASFERIMENTO TECNOLOGICO

Via Rockefeller, 54 I piano, 07100 Sassari
www.utt.uniss.it
utt@uniss.it

SERVIZIO JOB PLACEMENT

Il Servizio Job Placement accompagna il laureato dall'Università al mercato del lavoro, con l'obiettivo di ridurre i tempi di ingresso e di realizzare l'incontro tra domanda e offerta cercando di conciliare le richieste provenienti dalle aziende con i profili professionali del laureato.

Il Servizio si rivolge ai laureati presso l'Ateneo di Sassari in cerca di una prima collocazione, di una riqualificazione professionale e/o in cerca di nuove opportunità lavorative

I servizi offerti dall'ufficio:

- Supporto nella compilazione e valutazione del curriculum vitae e della lettera di presentazione;
- Incontri di orientamento professionale sia individuali che di gruppo
- Gestione banca dati laureati
- Assistenza nell'elaborazione di un progetto professionale
- Supporto alle aziende nell'utilizzo dei servizi placement
- Analisi delle esigenze dell'impresa per la definizione e la scelta dei profili professionali più idonei
- Organizzazione di Career Days e promozione di eventi di incontro tra studenti e aziende



▶ oltre **250** colloqui individuali nel 2019

▶ **88** tirocini attivati

▶ **73** nuove convenzioni attive

SERVIZIO JOB PLACEMENT

Via Rockefeller 54, piano terra, 07100 Sassari

www.uniss.it/jobplacement

placement@uniss.it

Orari di apertura

dal lunedì al giovedì dalle 8.30 alle 13.30

Venerdì dalle 09.00 alle 13.00

ORIENTAMENTO

Gli studenti, all'interno di ogni percorso di orientamento, possono usufruire dei servizi e degli strumenti dedicati a chi intende iscriversi all'Università di Sassari, a chi vuole affrontare al meglio l'esperienza universitaria e a chi vuole proseguire il percorso formativo o accedere al mondo del lavoro. Grazie ai tutor, gli studenti possono ricevere la giusta assistenza.

COLLOQUI DI ORIENTAMENTO A DISTANZA PCTO

Compilando un modulo online, studenti, docenti e famiglie possono prenotare un colloquio di orientamento via Skype o Google Meet. Una squadra di tutor di orientamento è a disposizione per rispondere a quesiti e dare informazioni sull'offerta formativa dell'Ateneo.
www.orientamento.it

GIORNATE DELL'ORIENTAMENTO

Ogni anno, tra marzo e aprile, l'Università di Sassari organizza le giornate dell'Orientamento a cui sono invitati tutti gli studenti di III, IV e V degli istituti di Istruzione Superiore della Sardegna. Lo spazio espositivo ospita tutti i Dipartimenti che offrono informazioni sui corsi di studio attraverso seminari, incontri e presentazioni. www.uniss.it/giornate-orientamento.

PROGETTO UNISCO

Il progetto Unisco ha lo scopo di rafforzare il rapporto tra scuola e università attraverso l'orientamento dello studente verso la scelta del corso di laurea. Con Unisco, gli studenti possono scegliere di iscriversi a un corso (strutturato in 4 incontri di 3 ore ciascuno) organizzato da ogni dipartimento.

Possono accedere al progetto gli studenti delle classi III, IV e V ed è richiesta la frequenza del 75% delle lezioni per poter sostenere l'esame finale. Al superamento della prova finale, agli studenti vengono attribuiti 2 CFU che possono essere integrati al momento dell'immatricolazione in un corso di laurea offerto da Uniss.

www.progettounisco.it

L'università di Sassari offre agli studenti delle classi III, IV e V di poter effettuare percorsi per lo sviluppo delle competenze trasversali e l'orientamento (ex Alternanza Scuola-Lavoro) presso le strutture dell'Ateneo.

www.uniss.it/alternanzascuolalavoro

UNISS NELLE SCUOLE

L'Ateneo incontra gli studenti delle scuole superiori organizzando delle visite presso gli Istituti di istruzione superiore secondaria nelle quali presenta l'offerta formativa e i servizi dell'Università di Sassari. Per concordare degli appuntamenti si può inviare un'e-mail a progorienta@uniss.it.

UFFICIO SERVIZI AGLI STUDENTI E OFFERTA FORMATIVA

Via Arborea 40, 07100 Sassari

www.uniss.it/orientamento

orientamento@uniss.it

numero verde: 800 882994

Orari di apertura

Lunedì, mercoledì e venerdì dalle 9.30 alle 13.00

Martedì e giovedì dalle 11.00 alle 13.00 e dalle 15.30 alle 17,00

PROGETTO "ORIENTAMENTO ALL'ISTRUZIONE UNIVERSITARIA O EQUIVALENTE"

POR FSE Regione Sardegna 2014-2020 - Asse III Istruzione e Formazione - Azione 10.5.1 - "Azioni di raccordo tra scuole e istituti di istruzione universitaria o equivalente per corsi preparatori di orientamento all'iscrizione universitaria o equivalente, anche in rapporto alle esigenze del mondo del lavoro ai sensi dell'art. 15 della Legge n. 241/1990.

Il progetto intende fornire supporto alla scelta dello studente negli ultimi tre anni di scuola secondaria superiore attraverso attività di accompagnamento o orientamento e di sostegno agli studenti che per la prima volta si affacciano alla realtà universitaria attraverso attività di accoglienza al primo anno.

All'Università di Sassari spetta il compito di cooperare con gli altri Istituti di istruzione di livello equivalente a quello universitario aventi sede formativa in Sardegna, tra cui: le Istituzioni di Alta Formazione Artistica, Musicale e Coreutica (AFAM) e le altre eventuali istituzioni con sede nel territorio regionale di livello equivalente a quello universitario. A questo scopo è stato siglato un *Protocollo d'Intesa* tra l'Università degli Studi di Sassari, l'Accademia delle Belle Arti Mario Sironi e il Conservatorio di Musica Luigi Canepa.

I tre istituti di formazione si impegnano ad attivare ed organizzare iniziative congiunte finalizzate alla realizzazione di progetti comuni, in continua collaborazione e fornendo supporto reciproco in particolare sul tema di orientamento alle scelte di percorsi universitari o equivalenti, rivolti agli studenti delle scuole secondarie superiori.



ACCADEMIA DI BELLE ARTI "MARIO SIRONI"

L'Accademia di Belle Arti "Mario Sironi" di Sassari, unica Istituzione Statale di Alta Formazione Artistica in Sardegna, prevede diversi percorsi formativi al termine dei quali si consegue il "Diploma Accademico di Primo livello" (triennale) ed il "Diploma Accademico di Secondo livello" (biennale), equipollenti, ai fini dei pubblici concorsi, rispettivamente al Diploma di Laurea e al Diploma di Laurea Magistrale rilasciati dalle Università.

REQUISITI DI AMMISSIONE
E DURATA DEI CORSI

• DIPLOMA ACCADEMICO DI PRIMO LIVELLO

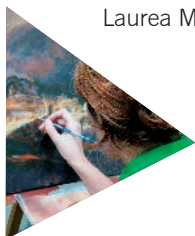
La durata ordinaria del corso di primo livello è di tre anni; per conseguire il diploma accademico di primo livello lo studente deve aver acquisito 180 CFA secondo le modalità previste dagli ordinamenti didattici dei singoli corsi di studio.

Per l'iscrizione al corso di primo livello è richiesto il diploma di scuola secondaria superiore o altro titolo di studio conseguito all'estero e riconosciuto idoneo dall'Accademia nel rispetto degli accordi internazionali.

• DIPLOMA ACCADEMICO DI SECONDO LIVELLO

La durata normale del corso di secondo livello è di due anni; per conseguire il diploma accademico di secondo livello lo studente deve avere acquisito 120 CFA, oltre i 180 già acquisiti con il diploma di primo livello e riconosciuti validi per l'ammissione al corso.

Per essere ammessi ad un corso di diploma accademico di secondo livello occorre essere in possesso del diploma accademico di primo livello o di laurea corrispondente ai requisiti richiesti dal corso, ovvero altro titolo di studio conseguito all'estero, riconosciuto idoneo dall'Accademia nel rispetto della normativa vigente e degli accordi internazionali.



DIPLOMA ACCADEMICO DI PRIMO LIVELLO (Triennio)

Dipartimento di Arti Visive

- Scuola di Decorazione: Corso di studi in Decorazione.
- Scuola di Grafica: Corso di studi in Grafica d'Arte e Progettazione.
- Scuola di Pittura: Corso di studi in Pittura.
- Scuola di Scultura: Corso di studi in Scultura.

Dipartimento di Comunicazione e Didattica dell'Arte

- Scuola di Didattica dell'Arte: Corso di studi in Didattica dell'Arte.

Dipartimento di Progettazione e Arti Applicate

- Scuola di Nuove Tecnologie dell'Arte: Corso di studi in Arte e Media.
- Scuola di Scenografia: Corso di studi in Scenografia.

DIPLOMA ACCADEMICO DI SECONDO LIVELLO (Biennio)

Dipartimento di Arti Visive

- Scuola di Decorazione: Corso di studi in Decorazione.
- Scuola di Grafica: Corso di studi in Grafica d'Arte e Progettazione.
- Scuola di Pittura: Corso di studi in Pittura.
- Scuola di Scultura: Corso di studi in Scultura Monumentale e Arte Pubblica.

Dipartimento di Comunicazione e Didattica dell'Arte

- Scuola di Didattica dell'Arte: Corso di Didattica dei Territori e Comunicazione Globale.

Dipartimento di Progettazione e Arti Applicate

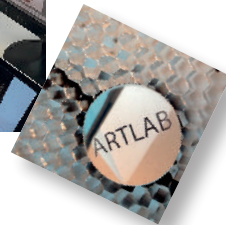
- Scuola di Nuove Tecnologie dell'Arte: Corso di Cinematografia e Fotografia Documentaria.
- Scuola di Scenografia: Corso di Progettazione Grafica e Costume per lo Spettacolo (in attesa di attivazione).

* L'attivazione del Corso di Diploma di Secondo Livello è subordinato al numero degli iscritti.

DIPLOMA ACCADEMICO ABILITANTE ALLA PROFESSIONE DI RESTAURATORE DI BENI CULTURALI (Quinquennio)

Dipartimento di Progettazione e Arti Applicate

- Scuola di Restauro: Corso di Restauro (in attesa di attivazione).



Accademia di Belle Arti "Mario Sironi" Sassari

Via Duca degli Abruzzi 4 - 07100 Sassari

Tel. 079 280302 - 280022

Email info@accademiasironi.it

segreteria.studenti@accademiasironi.it

www.accademiasironi.it

CONSERVATORIO DI MUSICA "LUIGI CANEPA" SASSARI

Il Conservatorio prevede tre cicli formativi: un diploma accademico triennale di primo livello, uno biennale di secondo livello e un diploma accademico di formazione alla ricerca (corrispondenti, anche come titolo legale, alla Laurea, alla Laurea specialistica/magistrale e al Dottorato di ricerca). Il Conservatorio di Sassari offre oltre sessanta corsi finalizzati alla formazione di professionisti della musica (cantanti, strumentisti, direttori di ensembles musicali, compositori, musicisti jazz ecc.), di esperti nell'impiego delle moderne tecnologie di ripresa e trattamento del suono e di docenti di scuola media e dei licei musicali. Gli studenti possono scegliere di frequentare un periodo di Studio all'estero nell'ambito del programma Erasmus+.

L'accesso al Conservatorio prevede il possesso di competenze teoriche e di tecnica vocale o strumentale adeguate alla tipologia di percorso scelto che saranno verificate mediante un esame di ammissione. In caso di assenza di tali requisiti sarà possibile frequentare appositi corsi, propedeutici all'ammissione ai corsi accademici del primo ciclo.

Per i programmi di ammissione e per le modalità di svolgimento dell'esame si può consultare il sito www.conservatorio.it/offertaformativa.

FREQUENZA CONSERVATORIO E UNIVERSITÀ

È possibile (ai sensi della L. 240/2010, art. 29, c. 21), frequentare contemporaneamente il Conservatorio e l'Università purché in una istituzione o nell'altra si scelga di frequentare a tempo parziale (o part-time) fino ad un massimo di 90 CF ogni anno. Ad esempio: per ciascun anno del triennio o del biennio

60 CF Conservatorio + 30 CF Università
oppure 30 CF Conservatorio + 60 CF Università
La durata legale del percorso, importo tasse, definizione dello status di studente fuori corso variano a seconda dell'opzione scelta.

CORSI PREVISTI NEI TRIENNI ACCADEMICI DI PRIMO LIVELLO

STRUMENTI AD ARCO E A CORDA

Arpa • Chitarra • Contrabbasso • Violino • Viola
• Violoncello

STRUMENTI A FIATO

Clarinetto • Corno • Fagotto • Flauto • Oboe • Saxofono
• Tromba • Trombone • Basso tuba

STRUMENTI A TASTIERA E A PERCUSSIONE

Clavicembalo • Fisarmonica • Maestro collaboratore
• Pianoforte • Organo • Strumenti a percussione

"FILIERA" DELLA
FORMAZIONE
MUSICALE IN ITALIA

Scuole
primarie a
indirizzo musicale



Scuole medie
a indirizzo
musicale



Licei
musicali



Conservatori
(corsi accademici
del I – II – III ciclo)



CANTO E TEATRO MUSICALE

Canto • Musica vocale da camera

TEORIA E ANALISI, COMPOSIZIONE E DIREZIONE

Composizione • Direzione di coro e composizione corale
• Strumentazione per orchestra di fiati

NUOVE TECNOLOGIE E LINGUAGGI MUSICALI

Musica elettronica (indirizzo Compositivo e Regia e tecnologia del suono)

JAZZ

Basso elettrico • Batteria e percussioni jazz • Canto jazz • Chitarra jazz • Clarinetto jazz • Contrabbasso jazz • Saxofono jazz • Tromba jazz • Trombone jazz • Violino jazz • Pianoforte jazz • Tastiere elettroniche

DIDATTICA

Didattica della musica
(indirizzo Didattica musicale di base • Didattica strumentale • Didattica delle musiche di tradizione orale)

CORSI PREVISTI

NEI BIENNI ACCADEMICI DI SECONDO LIVELLO

STRUMENTI AD ARCO E A CORDA

Arpa • Chitarra • Contrabbasso • Violino • Viola
Violoncello

STRUMENTI A FIATO

Basso tuba • Clarinetto • Corno • Fagotto • Flauto • Oboe • Saxofono Tromba • Trombone

STRUMENTI A TASTIERA E A PERCUSSIONE

Clavicembalo • Pianoforte • Organo • Strumenti a percussione

CANTO E TEATRO MUSICALE

Canto

TEORIA E ANALISI, COMPOSIZIONE E DIREZIONE

Composizione jazz • Direzione di coro e composizione corale

NUOVE TECNOLOGIE E LINGUAGGI MUSICALI

Musica elettronica

JAZZ

Basso elettrico • Batteria e percussioni jazz • Canto jazz • Chitarra jazz • Clarinetto jazz • Contrabbasso jazz • Saxofono jazz • Tromba jazz • Trombone jazz • Violino jazz • Pianoforte jazz • Tastiere elettroniche

DIDATTICA

Didattica della musica • Didattica strumentale



Conservatorio di Musica "Luigi Canepa" Sassari

Piazzale Cappuccini, 2
07100 SASSARI – Tel. 079.296445/47
www.conservatorio.sassari.it

Referenti per la didattica

Gian Nicola Spanu

gn.spanu@conservatorio.sassari.it

Stefano Melis

s.melis@conservatorio.sassari.it

Segreterie didattiche

segr.corsiaccademici@conservatorio.sassari.it

segr.didattica@conservatorio.sassari.it

ERSU

L'ERSU (Ente Regionale per il Diritto allo Studio Universitario) di Sassari ha il compito di garantire il diritto allo studio universitario a tutti gli studenti e in special modo a quelli in particolari condizioni economiche, iscritti all'Università di Sassari, al Conservatorio di Musica, all'Accademia di Belle Arti e all'Istituto Superiore di Scienze Religiose. Offre, oltre ad al servizio mensa e alloggio, sussidi straordinari, il contributo fitto casa, contributi per le iniziative culturali, agevolazioni per i trasporti e per le attività sportive.

BORSE DI STUDIO

Le borse di studio sono il principale beneficio economico erogato dall'ERSU. L'ammontare della borsa è costituito da un importo in denaro e da un insieme di servizi a fruizione gratuita come la mensa e l'alloggio. La borsa di studio è attribuita, mediante concorso pubblico, agli studenti in particolari condizioni economiche e di merito.

Destinatari

Studenti regolarmente iscritti per il conseguimento del primo titolo di studio a corsi di laurea, laurea magistrale a ciclo unico, laurea magistrale (II livello), dottorati di ricerca e scuole di specializzazione dell'Università di Sassari, dell'Accademia di Belle Arti, del Conservatorio di Musica e dell'Istituto Superiore di Scienze Religiose.

Per partecipare lo studente deve accedere alla domanda on-line dalla voce servizi on-line per gli studenti nel sito www.ersusassari.it e seguire le istruzioni contenute nel bando.

La pubblicazione del bando avviene a luglio/agosto.

Sportello studenti Diritto allo Studio

Dal lunedì al venerdì dalle 11.00 alle 13.00

martedì pomeriggio dalle 16.00 alle 18.00

Via M. Coppino, 4 - 07100 Sassari

Tel. 079/9940002 - 06

dirstudio@ersusassari.it - atculturali@ersusassari.it

SERVIZI DI RISTORAZIONE

L'ERSU garantisce servizi di ristorazione e permette agli studenti la fruizione di pasti di qualità a prezzi concorrenziali, stabiliti per fascia di reddito, da un minimo di 2,10 a 4,50 euro per un pasto completo. A Sassari l'ERSU gestisce direttamente due mense nelle quali è possibile trovare menù che tengono sempre conto delle particolari esigenze alimentari o culturali dei propri studenti vegetariani, vegani o con allergie e intolleranze. È possibile richiedere menu gluten free ed è previsto un servizio take away su prenotazione per il pasto della domenica.

Destinatari

Il servizio è rivolto a tutti gli studenti iscritti all'Università di Sassari, all'Accademia di Belle Arti, al Conservatorio di Musica e all'Istituto Superiore di Scienze Religiose, personale docente e non docente dell'Università di Sassari, gli studenti Erasmus e gli studenti di altre Università che si trovino in loco per motivi di studio. Per usufruire del servizio è necessario seguire le istruzioni alla pagina servizi on-line per gli studenti, che si trova nell'home page del sito www.ersusassari.it

Ufficio Tesserini - Ufficio Cassa

Mensa Via dei Mille 2 - piano terra, 07100 Sassari

Tesserini: dal lunedì al venerdì, dalle 10.00 alle 12.00

SCUOLA SUPERIORE DI SARDEGNA

La Scuola Superiore di Sardegna è un percorso formativo di alto livello studiato appositamente per studenti meritevoli e motivati, selezionati sulla base di un test, e che prevede ulteriori attività formative extra-curricolari in aggiunta al proprio normale percorso di studio.

La Scuola persegue l'obiettivo di sviluppare la formazione universitaria e post-universitaria in raccordo con la ricerca scientifica, l'innovazione e la valorizzazione ed il trasferimento delle conoscenze e delle tecnologie al contesto esterno.

LA SCUOLA

25 posti: un percorso di eccellenza deve prevedere allievi di eccellenza. Proprio per questo è previsto un test selettivo per studenti dei diversi corsi di studio (Corsi di laurea, Lauree magistrali e Dottorati di ricerca). I requisiti di merito devono essere mantenuti nel corso della carriera: gli allievi devono mantenere una media non inferiore a 28/30 e votazioni minime non inferiori a 25, devono inoltre essere in corso oltre a seguire con profitto tutte le attività formative della Scuola.

LIVELLO DI RECLUTAMENTO

Due livelli di selezione:

Livello α : coloro che abbiano conseguito un titolo di studio che dia accesso ai corsi di laurea o laurea magistrale a ciclo unico, e siano iscritti, o si iscriveranno entro i termini previsti, al 1° o 2° anno in corso dei predetti corsi dell'Università degli Studi di Sassari;

Livello β : coloro che abbiano conseguito un titolo di studio che dia accesso ai corsi di laurea magistrale o dottorato di ricerca, e siano iscritti, o si iscriveranno entro i termini previsti, al 1° anno

in corso dei predetti corsi dell'Università degli Studi di Sassari.

25 posti complessivi, suddivisi tra i due Livelli (alfa e beta) e le diverse Aree del Sapere: Discipline Umanistiche, Scienze, Scienze Sociali

Prova di ammissione: consiste in un test selettivo con 100 domande a risposta multipla, distinte in base all'Area del Sapere e al Livello (alfa o beta) a cui afferisce il corso di studi scelto dal candidato.

INTERDISCIPLINARIETÀ

Attività formative extra: La Scuola ha un piano annuale di 20 cfu relativi ad attività formative aggiuntive rispetto a quelle svolte dagli allievi nei corsi di laurea. Tali attività comprendono: Seminari e workshop, Summer-Winter school, Corsi tenuti da Visiting professor, corsi di lingua, Stage e placement presso altre università ed organismi di ricerca. Le attività saranno proposte a tutti gli studenti dell'Università, ma saranno obbligatori soltanto per gli allievi della scuola, che avranno anche un esame finale.

IL DOCENTE-MENTOR

Ogni allievo della Scuola ha un Docente-Mentor, che fa parte del corpo accademico UNISS, che lo segue in tutte attività formative e lo aiuta a programmare il piano delle attività formative extra corso di studi tra quelle offerte dalla Scuola.

SERVIZI A SUPPORTO DEGLI ALLIEVI ORDINARI

Ogni allievo ha accesso ad una borsa di studio di € 6.000 annui che copre costi di vitto e alloggio ed altre spese, ed è esonerato dal pagamento delle tasse universitarie.



uniss
UNIVERSITÀ DEGLI STUDI DI SASSARI

Università degli Studi di Sassari
Piazza Università 21 - 07100 Sassari
Tel. +39 079 228211/8816
Orientamento: 800 882994
RETTORE: rettore@uniss.it
PEC: protocollo@pec.uniss.it
URP: urp@uniss.it

A cura dell'Ufficio Orientamento e job placement
Grafica: Roberto Satta

fattoinAccademi



